

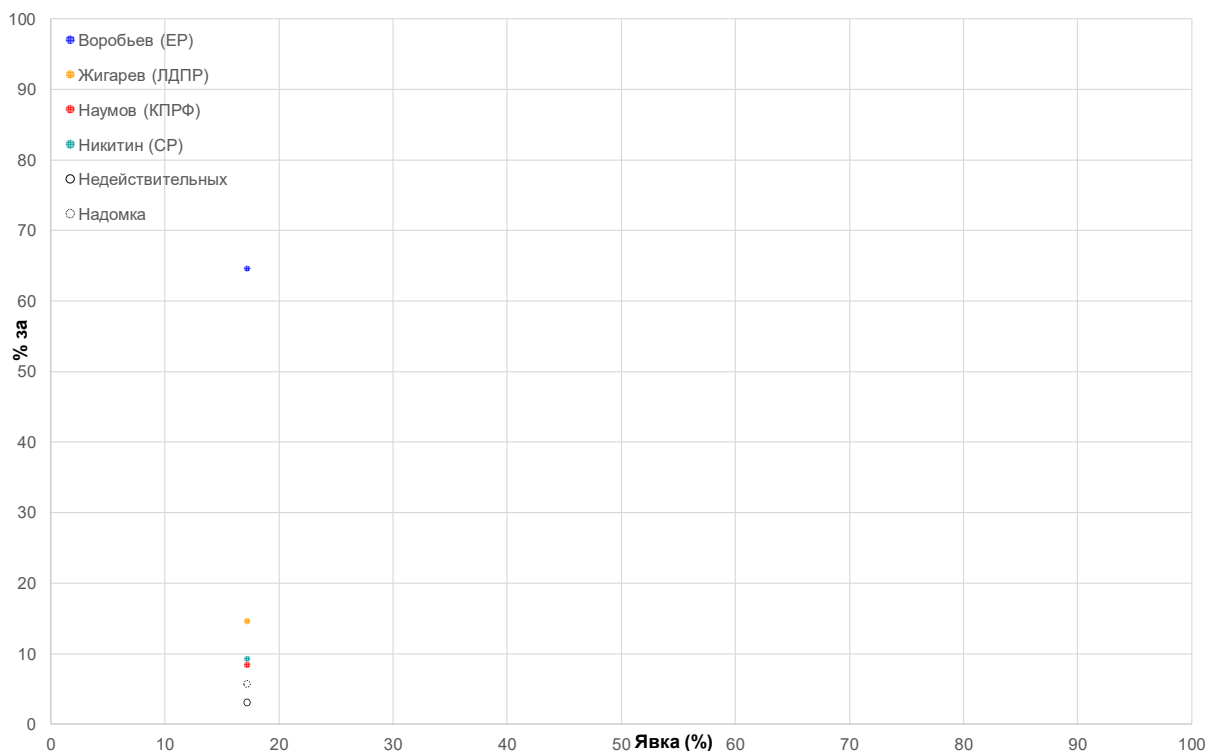
Анализ результатов выборов губернатора Московской области 10 сентября 2023 г.

Избирательная система Московской области окончательно превратилась в неработающий общественный институт. При том, что действующий губернатор побеждал остальных трех включенных в бюллетень кандидатов с многократным перевесом, участковые и территориальные избирательные комиссии в подавляющем большинстве оказались неспособны провести корректный подсчет голосов пришедших на участки избирателей.

Действующий губернатор Воробьев победил в первом туре, набрав без учета дистанционного электронного голосования (ДЭГ) приблизительно 75% голосов при реальной явке избирателей на участки около 25%. Но зачем-то большинство участковых избирательных комиссий дополнительно сфальсифицировало результаты в пользу Воробьева, повысив его итоговую долю голосов до 84.21% (83.68% с учетом ДЭГ) и явку до 58.32% (60.53% с учетом ДЭГ). Честно голоса посчитали только примерно 7% участков области, все остальные вбрасывали и рисовали протоколы. Нарисован приблизительно каждый второй голос. Масштаб фальсификаций для Московской области беспрецедентный.

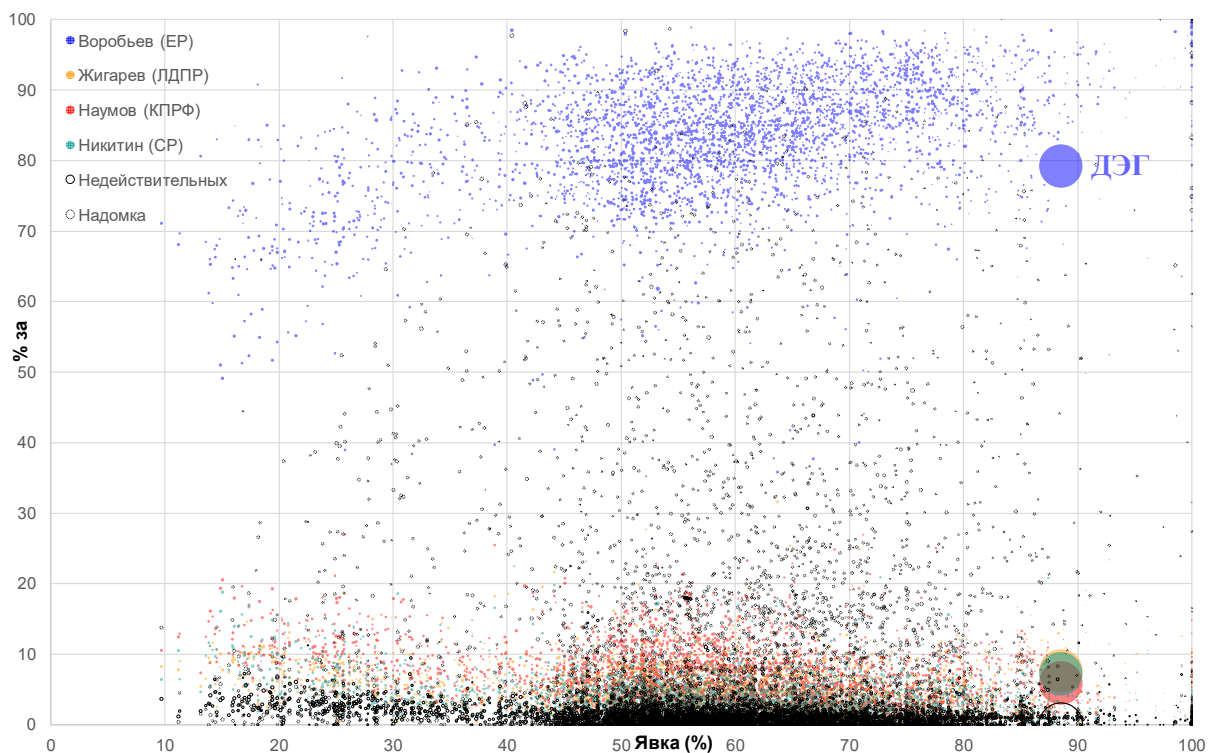
Попытки общественности исправить работу комиссий через введение в них независимых членов и наблюдателей натолкнулись на организованное противодействие комиссий и местных администраций. В то же время, общественный контроль ДЭГ в принципе невозможен. В таких условиях, даже неформальное определение корректного итога голосования стало затруднительным, поскольку честных избирательных участков осталось мало. Юридическую силу имеет только нарисованный итог.

Давайте разберемся, почему это вероятно так. Мы будем использовать для анализа диаграммы, на которых показаны отдельные избирательные участки. Все исходные данные взяты из официально опубликованных итогов выборов, они доступны на сайте Центральной избирательной комиссии. Вот, например, как проголосовал участок номер 1998 в одной из школ города Одинцово:

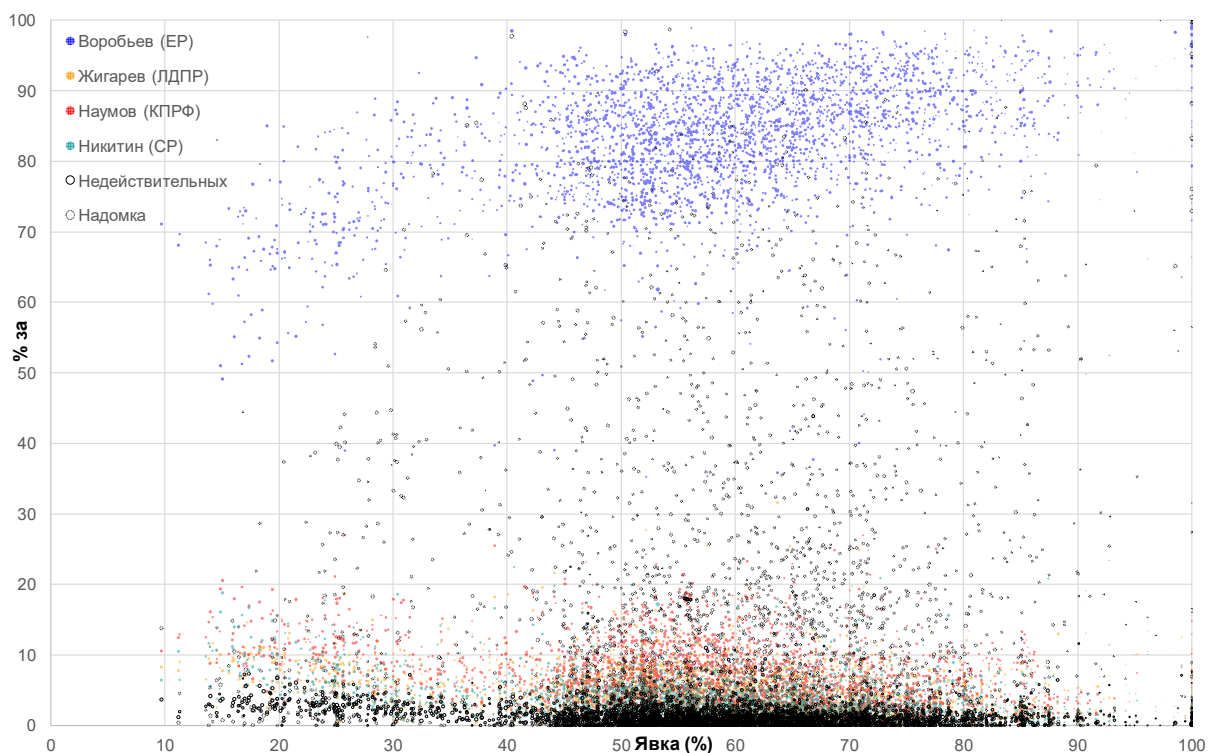


Вы видите вертикальный набор точек на значении явки этого участка — явка отложена по горизонтали, для этого участка она 17%. Положение каждой точки по вертикали показывает процент голосов. Кандидат Воробьев (синяя точка) получил здесь 65%, Жигарев 15% и так далее. Также показан процент недействительных бюллетеней в урнах (пустых или с отметками более, чем за одного кандидата — здесь 3%) и процент бюллетеней, полученных с надомного и выездного голосований (6%). Площадь кружка пропорциональна общему количеству избирателей, приписанных к данному участку. Здесь их 1313 человек, это участок среднего размера. Бюллетень получили 226 из них, то есть 17% явка.

Теперь посмотрим на всю Московскую область, 3995 избирательных участков плюс один громадный «участок» ДЭГ (все голоса на электронном голосовании считаются вместе, разбивки их по участкам нет). Мы немного уменьшили размер кружков, потому что их здесь много:



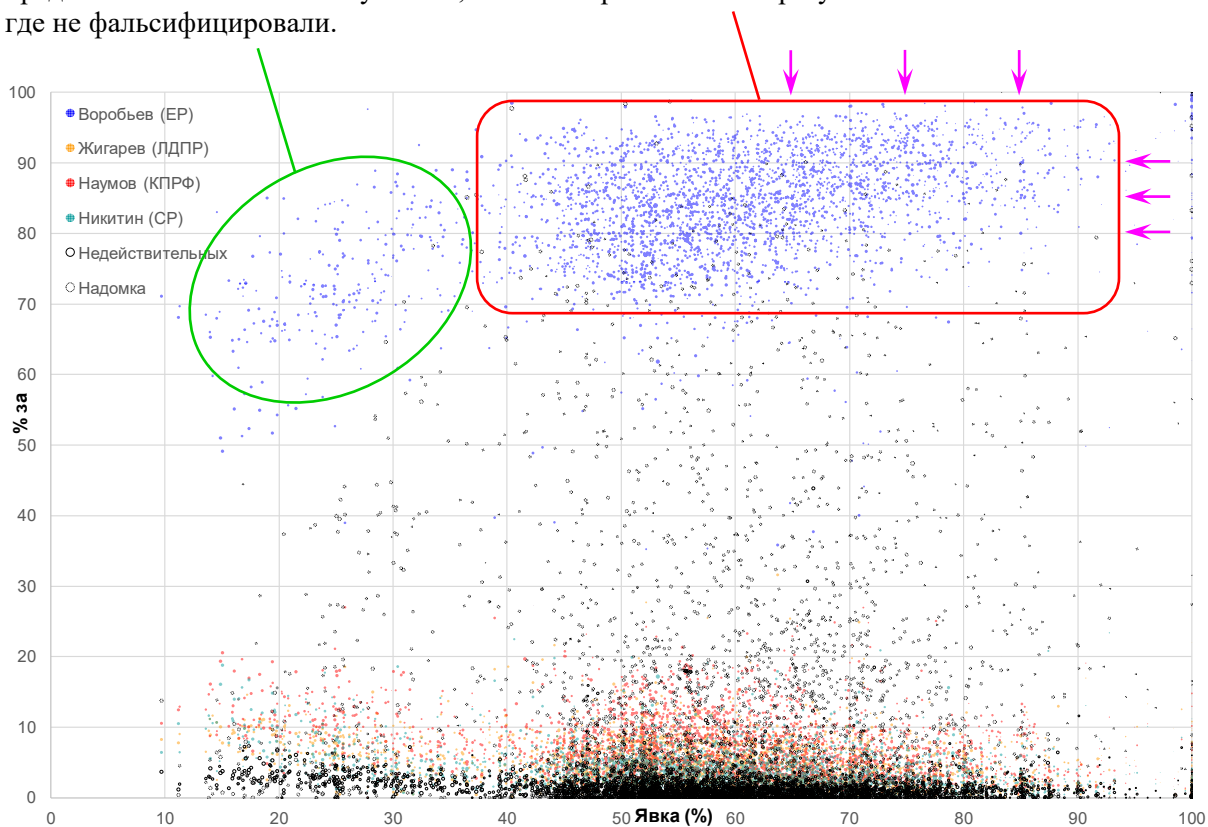
На 743 участках кроме выборов губернатора одновременно проходили местные выборы, то есть люди могли прийти голосовать не только за губернатора. На всякий случай, мы эти участки исключим, хотя картину они на самом деле не меняют. Исключим также ДЭГ, потому что анализировать его невозможно, это «черный ящик», в который ушло 10.7% проголосовавших по официальным итогам избирателей (или около 20% реально проголосовавших, с учетом фальсификаций). Итак, у нас осталось 3252 участка:



Что мы здесь видим?

Вот эта редкая кучка — это предположительно честные участки, где не фальсифицировали.

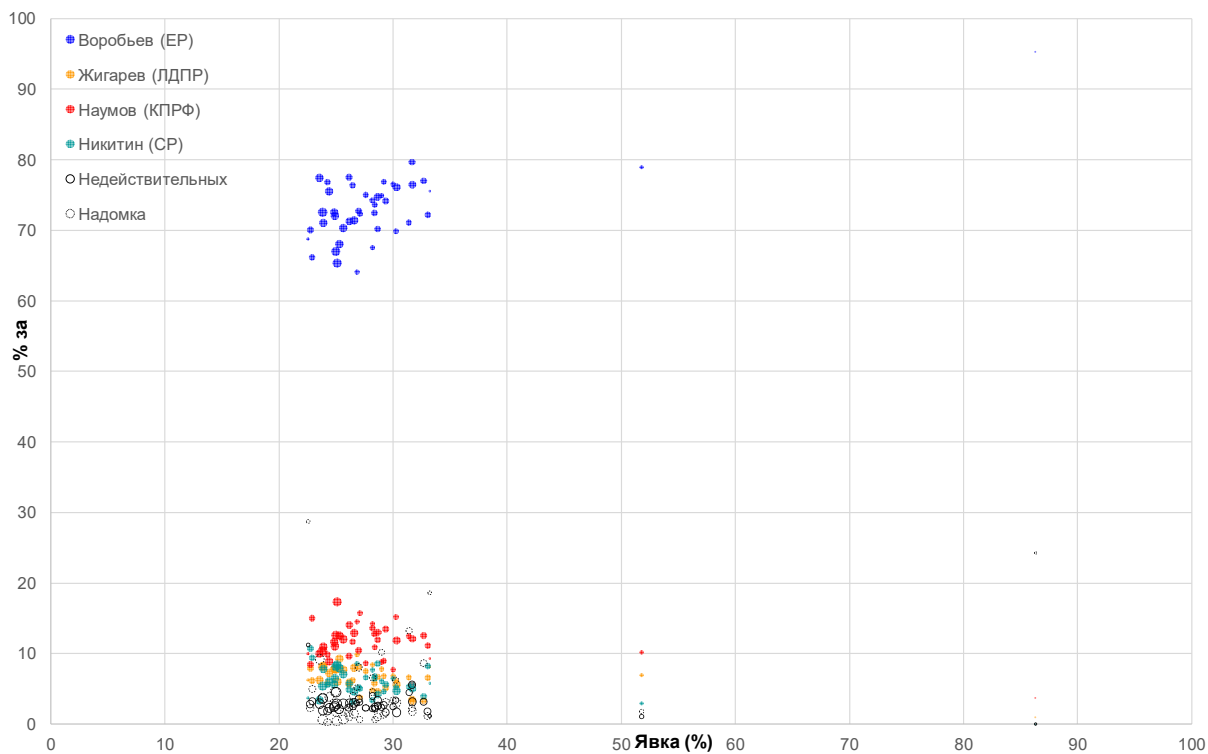
А эта основная группа участков — с нарисованными результатами.



В основной группе участков слегка прослеживается структура «миллиметровой бумаги»: результаты Воробьева группируются по процентам, кратным 5. Глазом видны горизонтальные линии, формируемые точками на 80, 85, 90% за кандидата, а также вертикальные линии непосредственно справа от отметок 65, 75 и 85% явки. Они отмечены стрелочками ↓. Это признак рисованных результатов: люди любят круглые цифры. Если участковой комиссии задано достигнуть определенного процента, то он скорее всего будет назван круглый и бюллетеней навбрасывают ровно столько, чтобы его достигнуть или слегка превысить (на доли процента).

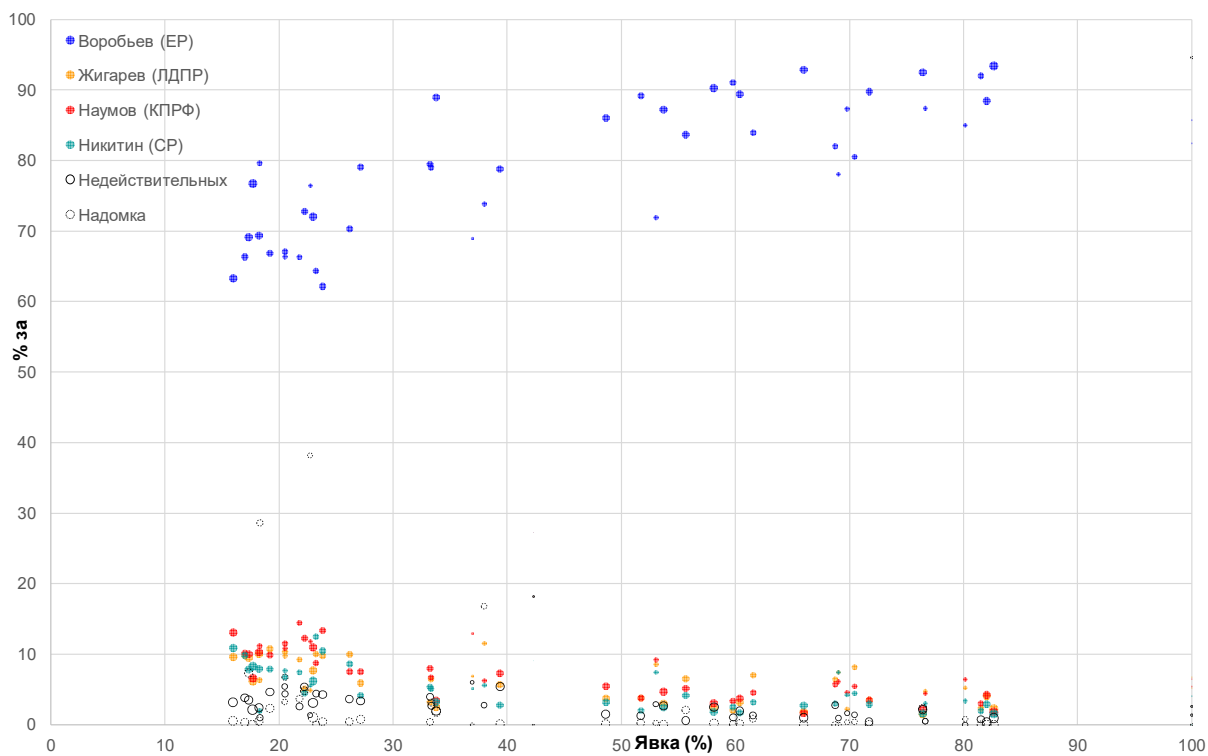
Но, все-таки, берет сомнение. Разве может быть честных результатов так мало? Может быть, это какие-то особые участки?

Нам помогут результаты по отдельным территориальным избирательным комиссиям (обычно соответствующим каждая одному городу или району области). На этих выборах оказалось всего две территориальные комиссии, в которых совсем не было фальсификаций: комиссии городов Дубна и Черноголовка, всего 42 участка:

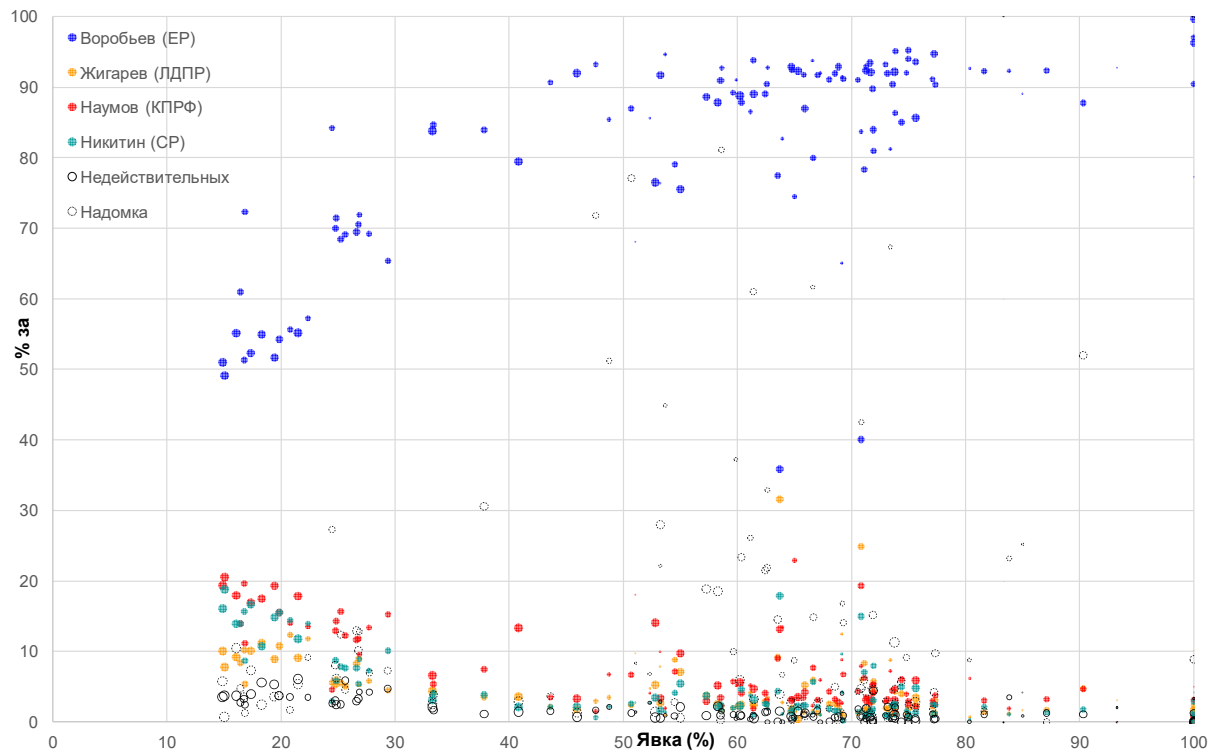


Так, кстати, выглядят результаты честных выборов. Компактная кучка без «хвоста», хотя здесь два разных города на расстоянии 100 км друг от друга. Два выбивающихся далеко вправо маленьких участка — это войсковая часть (в которой может быть аномалия по явке) и областная больница, явка в которой может быть высока потому, что в короткий список на таком участке внесли только попросивших об этом пациентов.

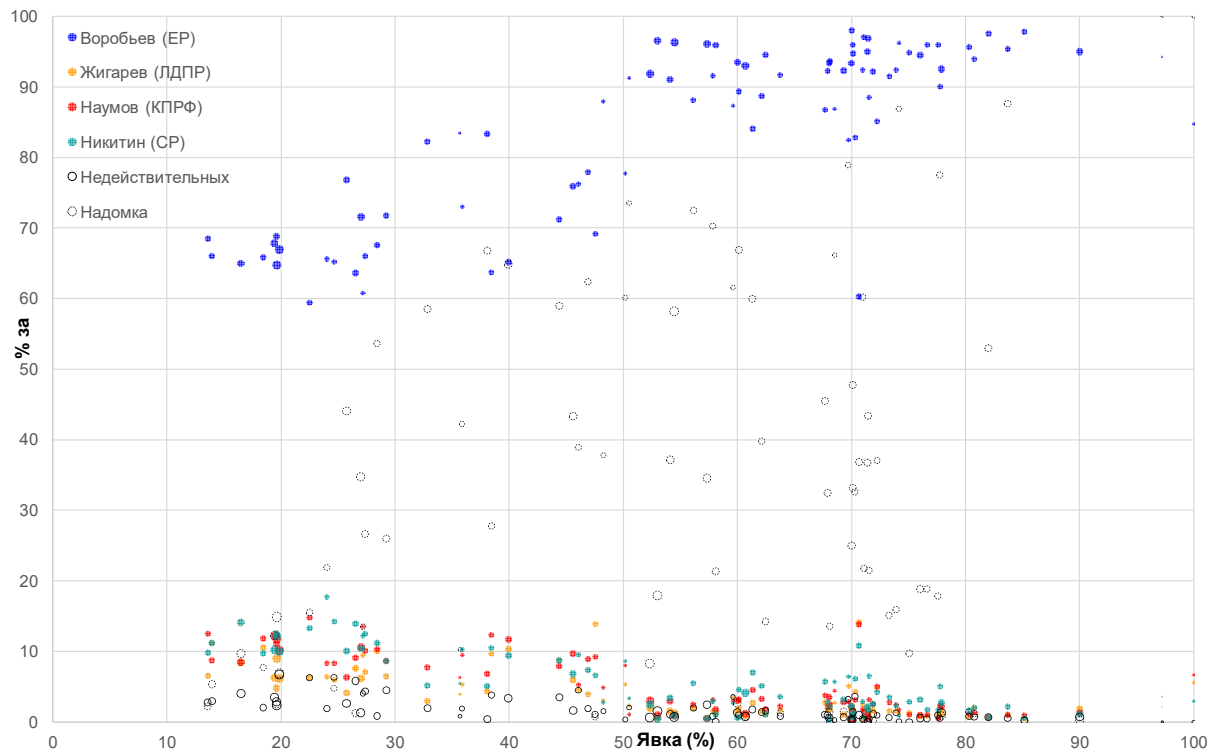
Во многих территориальных комиссиях видна одновременно и группа честных участков, и сфальсифицированных. Например, в Долгопрудненской городской:



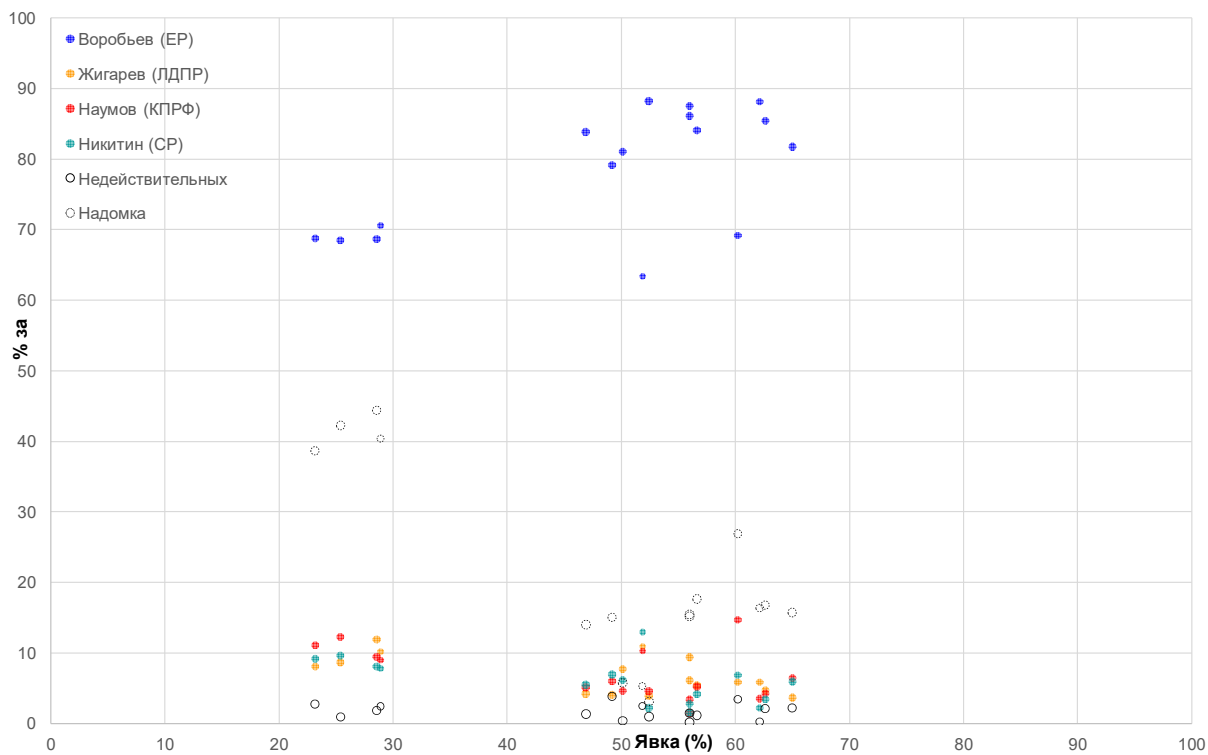
В Серпуховской городской:



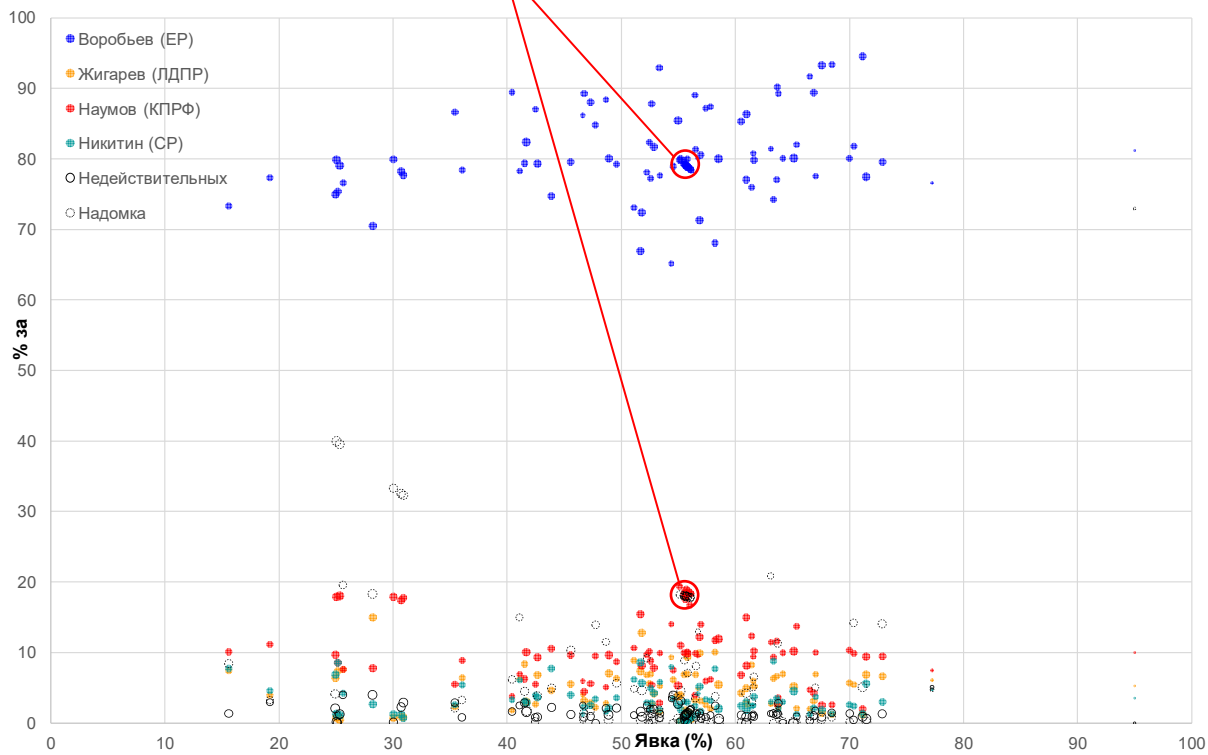
В Воскресенской городской:



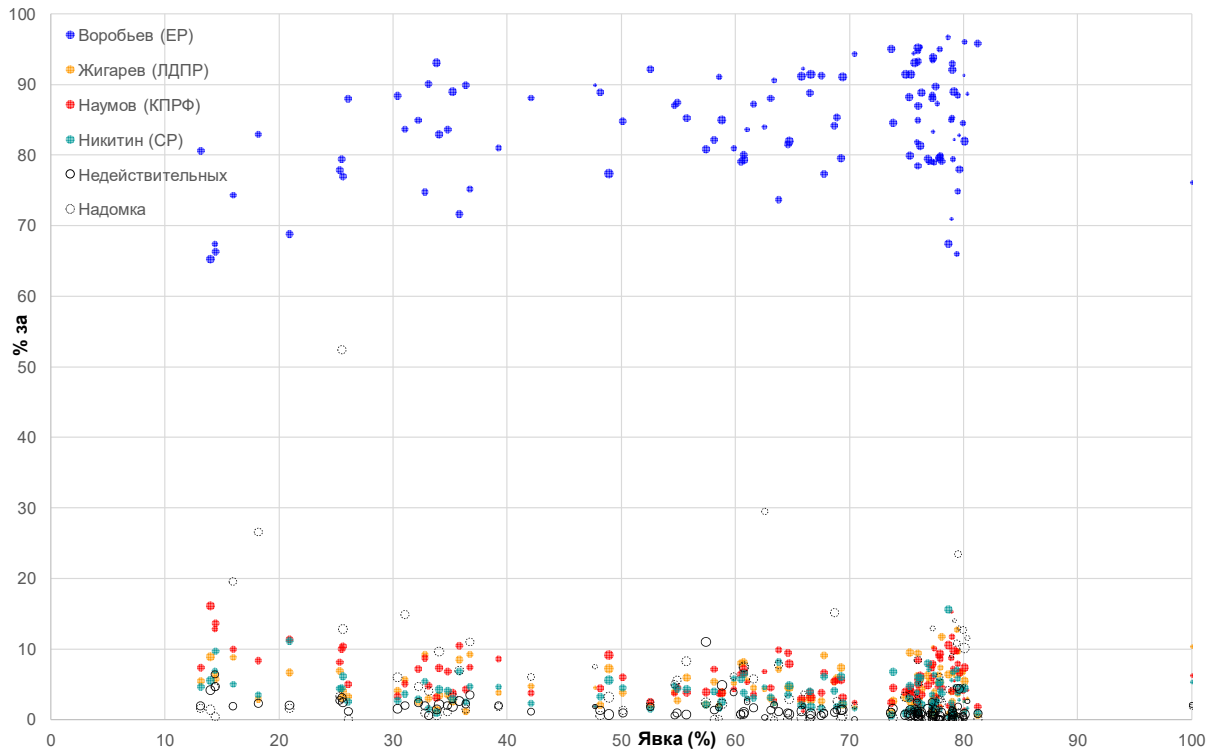
В Дзержинской городской:



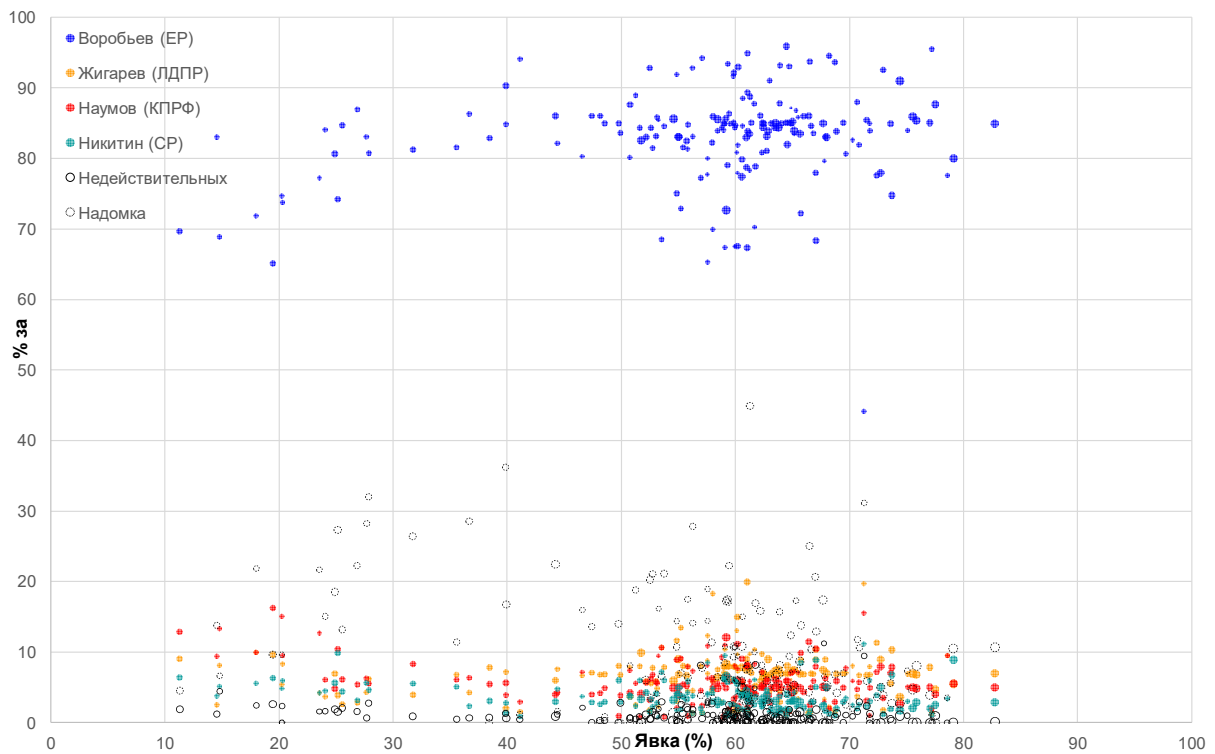
В Королевской городской. Вы не поверите, но тут в интервале явки 55–56.2% и доли Воробьева 78.4–80% сидят 15 участков, причем у них еще и одинаковый процент надомного голосования... ну, эти протоколы очевидно рисовали:



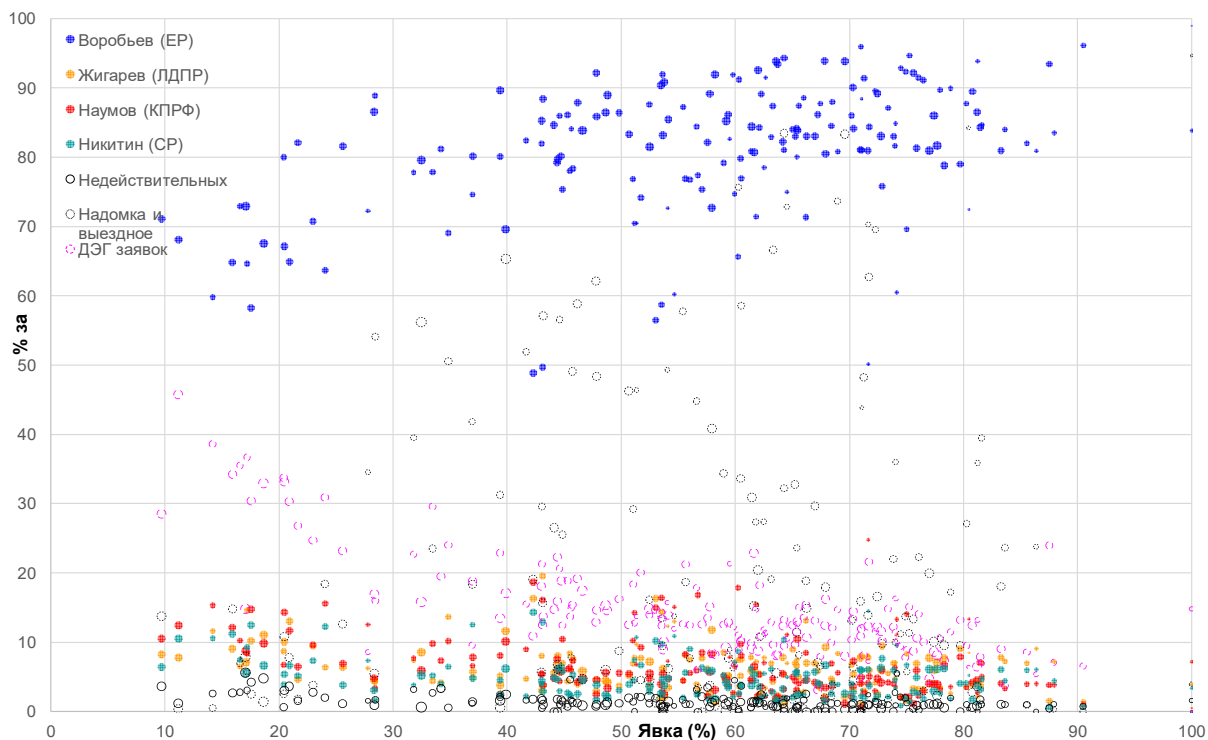
В Пушкинской городской был задан план по явке не менее 75%, но не более 80%:



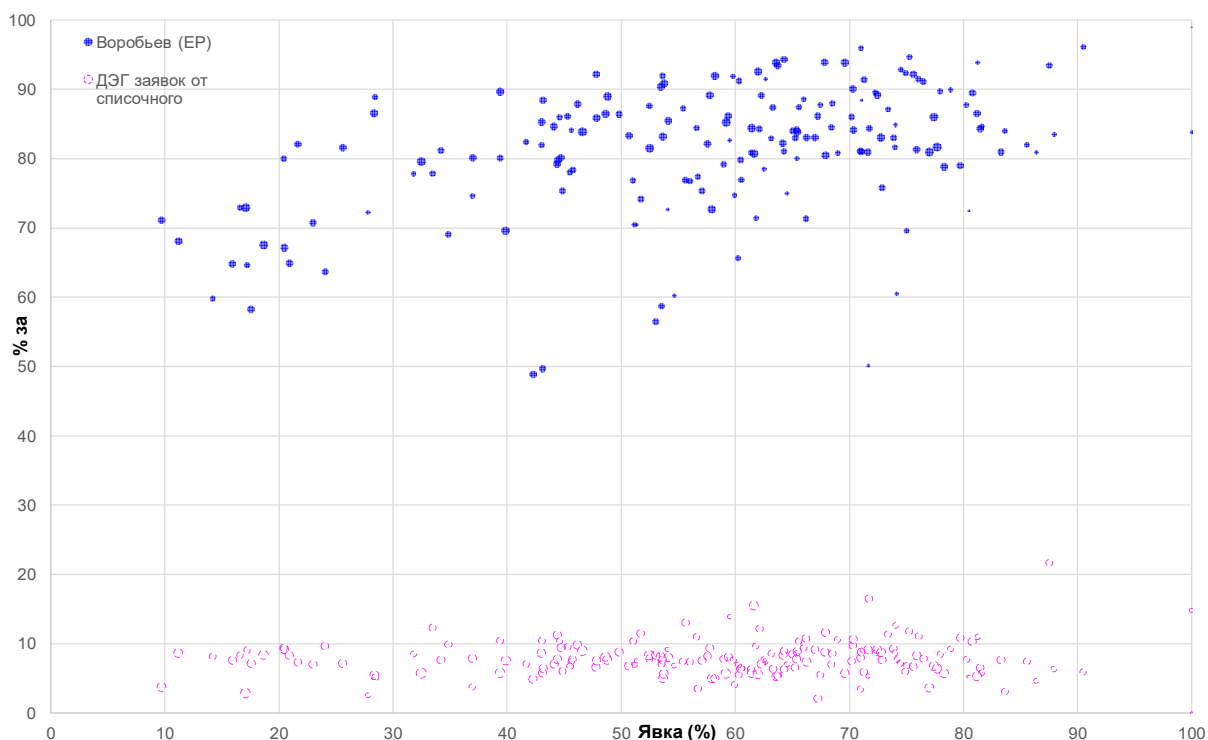
В Люберецкой городской видно, что было рекомендовано обеспечить где-то 85% за Воробьева и не менее 60% явки, поэтому часть точек расположена толстым «крестиком»:



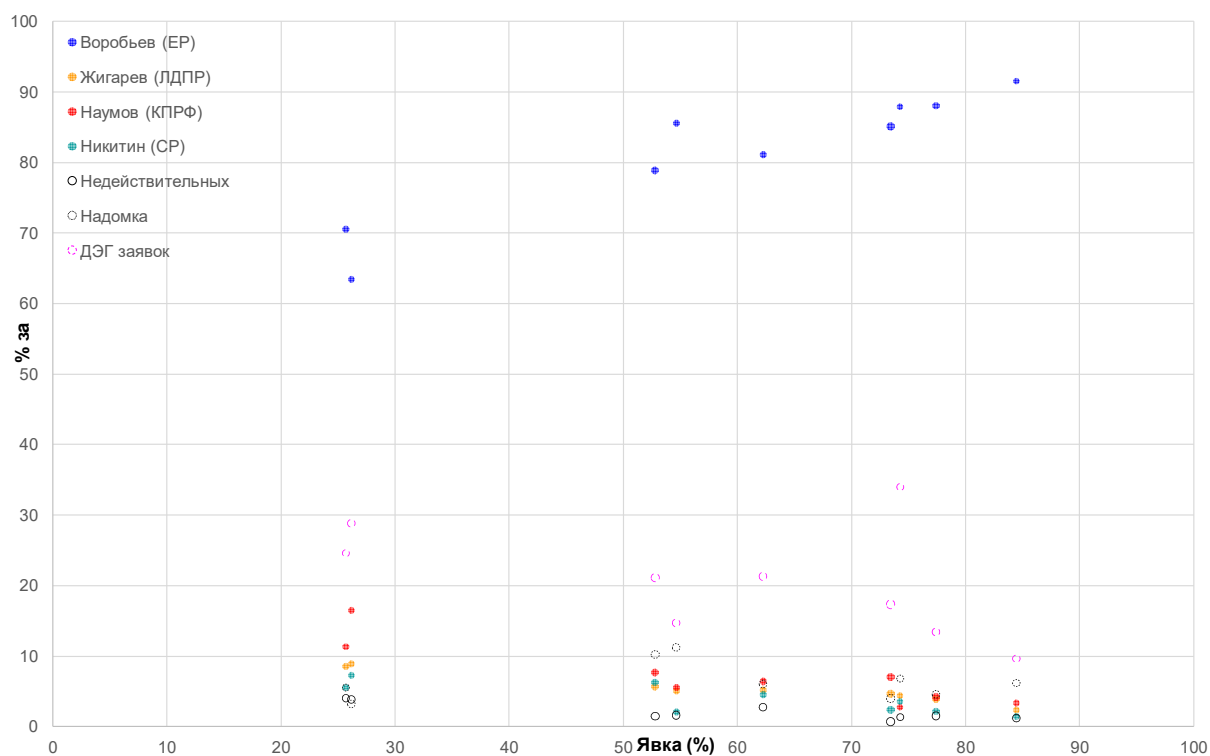
В обеих Одинцовских комиссиях тоже есть и нормальные, и нарисованные участки. Здесь мы дополнительно **розовыми кружками** показали процент открепившихся на ДЭГ от общего числа проголосовавших (на участке плюс открепившихся на ДЭГ), по каждому участку. Обратите внимание, что на честных участках с низкой явкой на ДЭГ откреплялось около 30% всех проголосовавших по протоколу избирателей, а на участках с высокой явкой их доля подозрительно падает в три раза, до 10% от всех проголосовавших. Получается, что чем выше явка, тем меньше голосующего избирателя тянуло голосовать электронно:



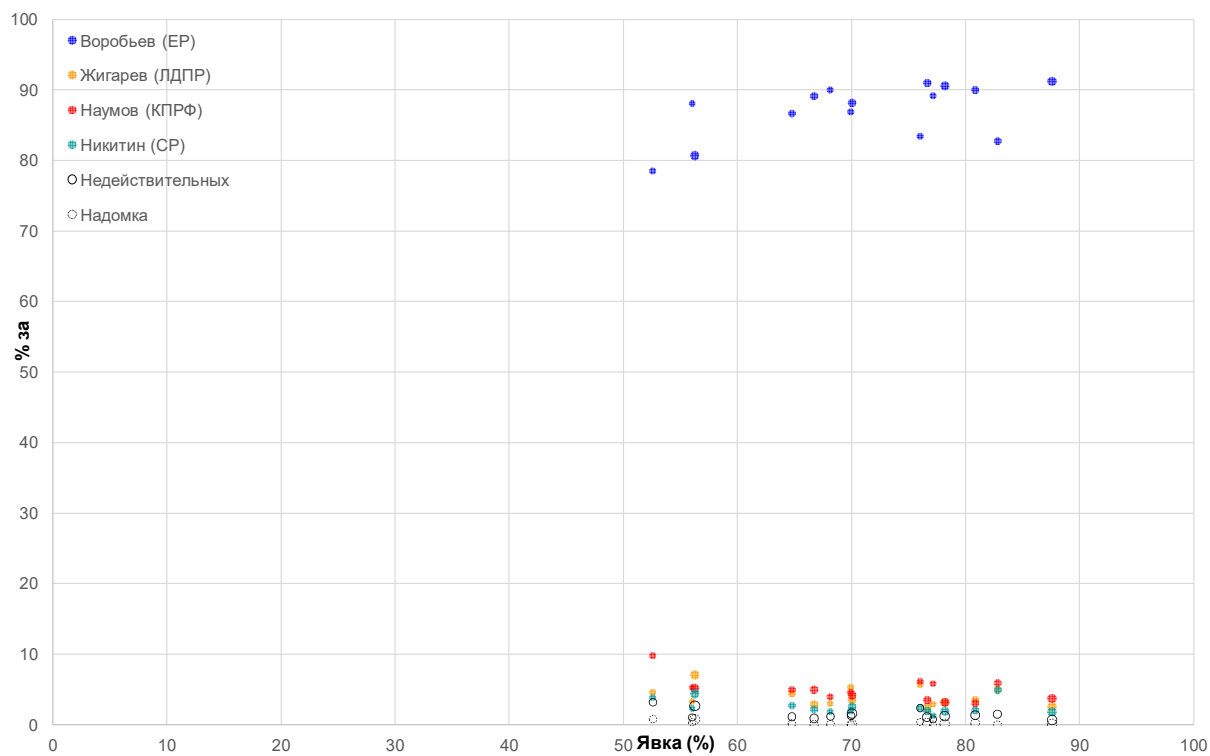
Мы, однако, предполагаем другую причину. Завышенную явку нарисовали, а вероятность приписанного к участку избирателя открепиться на ДЭГ была постоянной в пределах округа и составляла около 8%. Ниже она построена и, конечно, от «явки» на участке вообще не зависит!



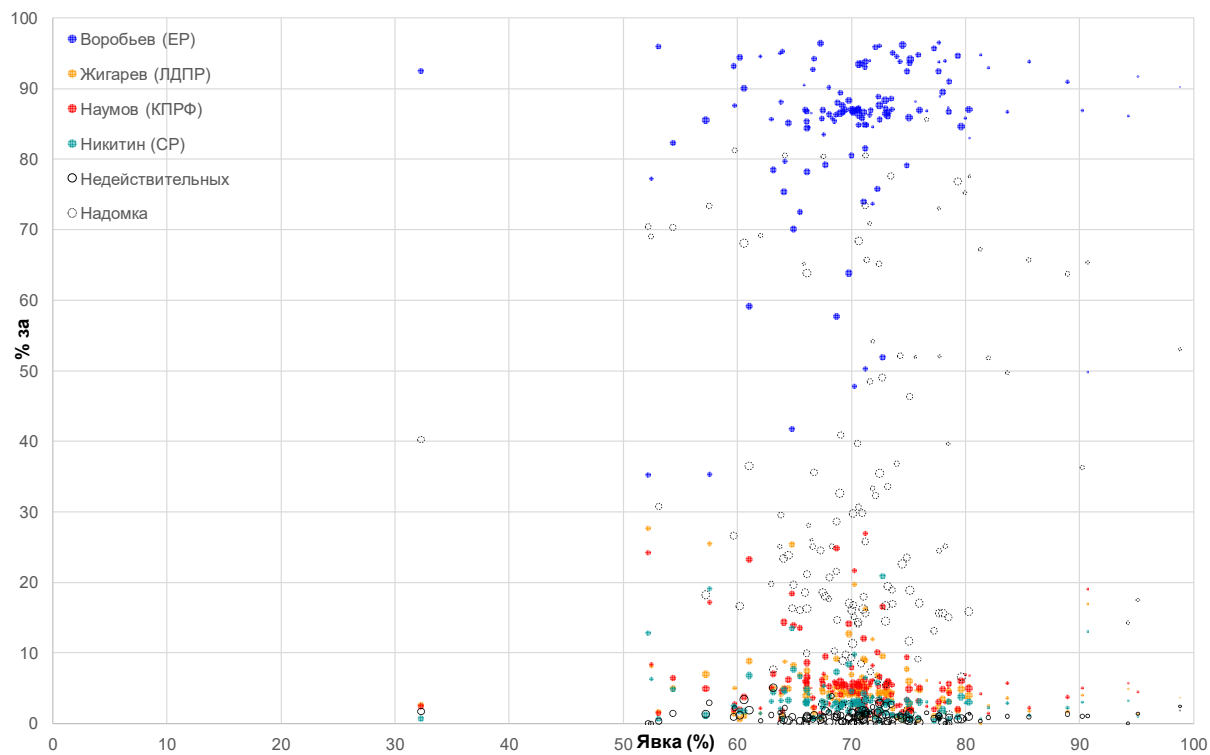
В закрытом административно-территориальном образовании (ЗАТО) Власиха наблюдается все то же самое:



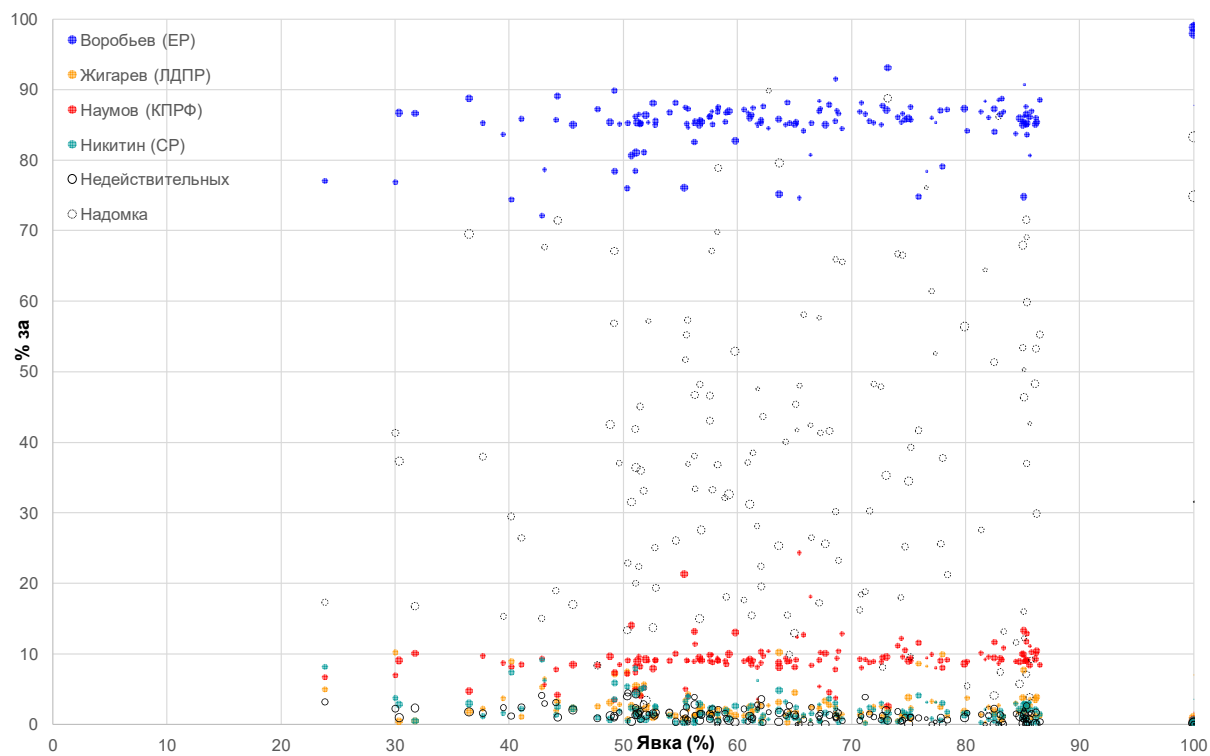
А в другом крупном ЗАТО, Краснознаменске, честных участков уже нет:



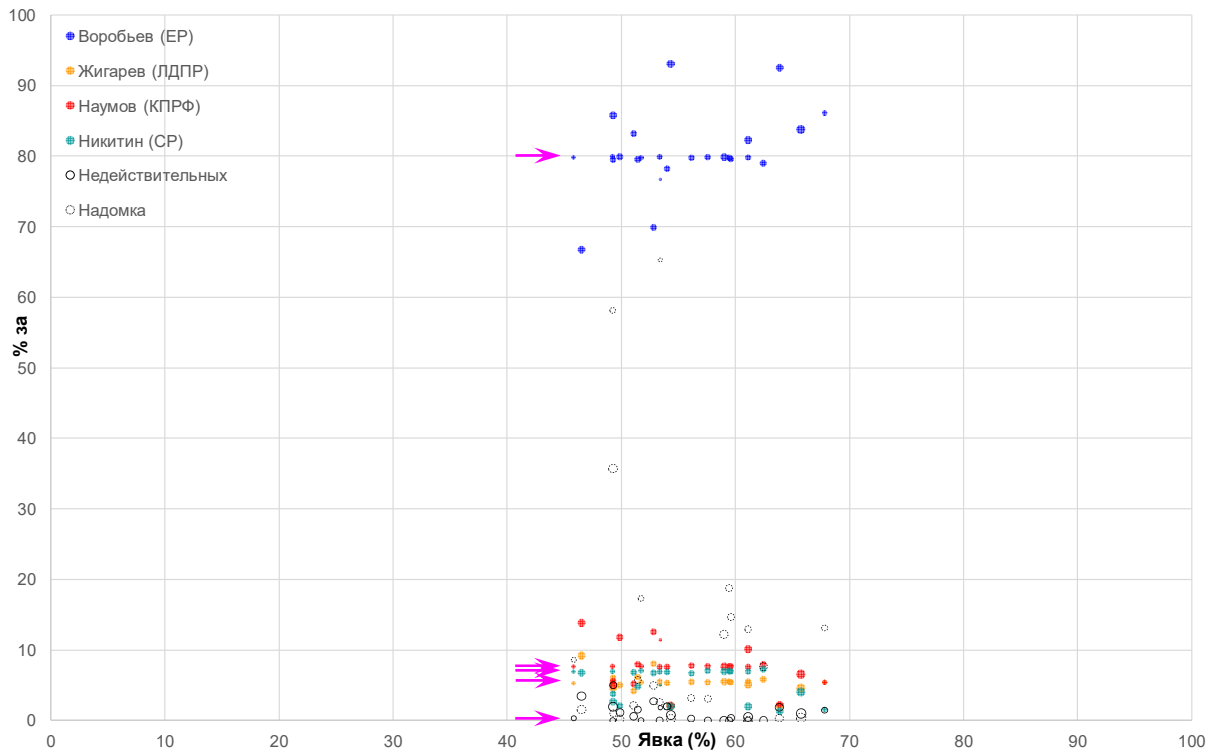
В обеих Орехово-Зуевских комиссиях честных участков тоже нет (разве что, случайно один):



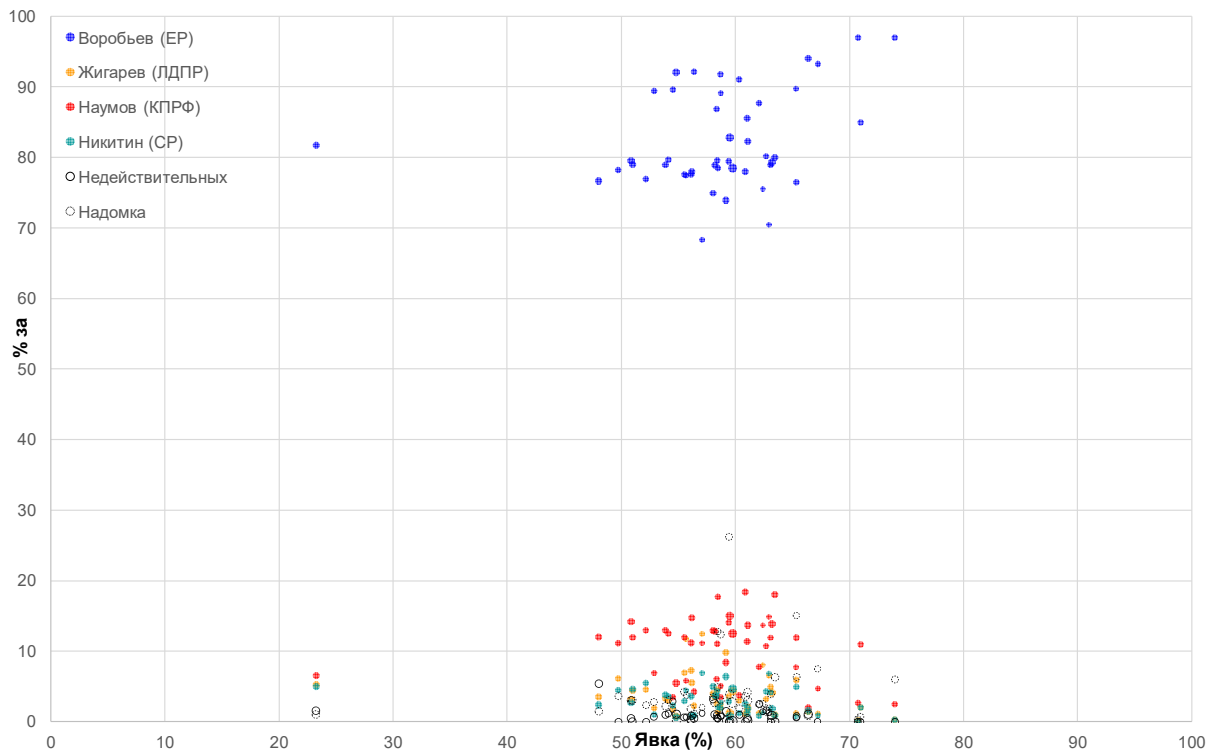
В обеих Раменских комиссиях выполняли задание дать не менее 85% за Воробьева и не более 10% за Наумова, а уж явка как попадет:



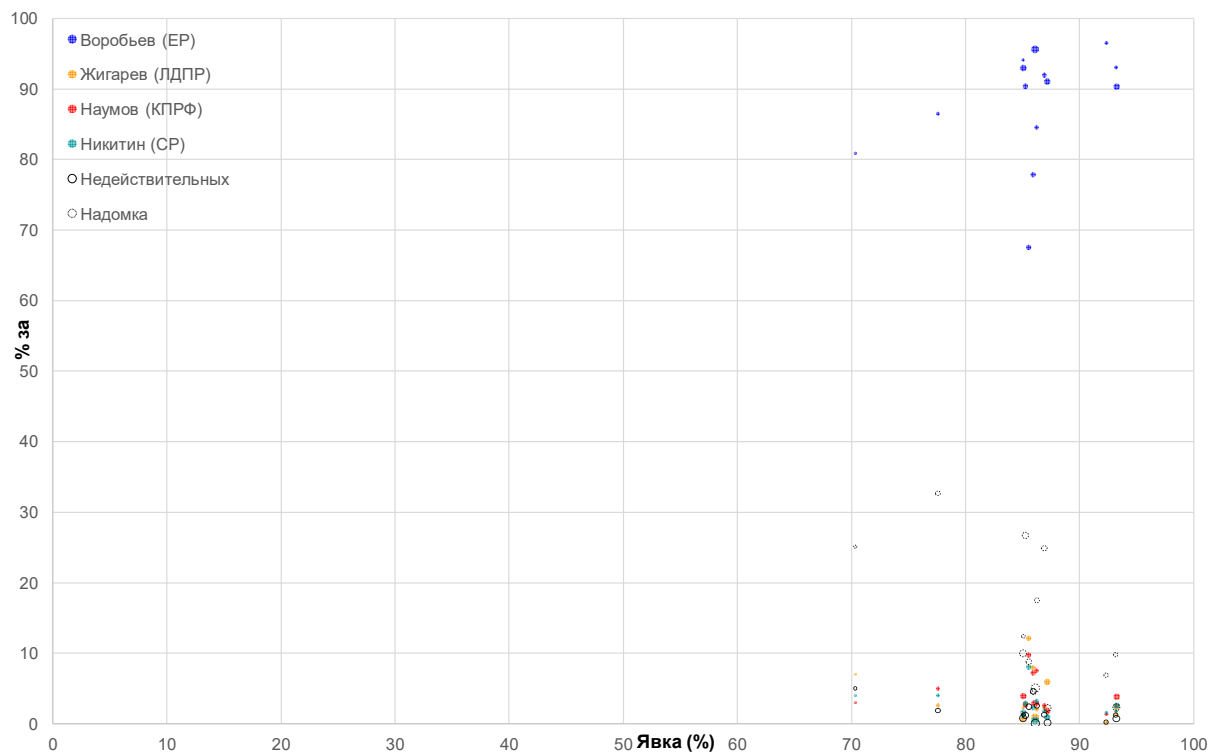
В Лосино-Петровской городской был спущен план 80% за Воробьева, 7.5% за Наумова, 7.0% за Никитина и 5.5% за Жигарева. В сумме выходило 100%, недействительных бюллетеней не планировалось. Постарались и на половине участков нарисовали как по линейке → :



В Реутовской недоглядели и проворонили один участок с нормальной явкой:



В Лотошинской городской дали 85% явку:



и так далее. Надеемся, вы все поняли.

Есть еще один способ проверки честности итогов выборов. Как можно было заметить, при фальсификации протоколов многие участковые комиссии подгоняли в них количества бюллетеней, чтобы получить целые проценты результата Воробьева и явки — например, 80.0%, 81.0%, 82.0% и т. д., с нулем в десятых долях (но, возможно, с ненулевыми сотыми долями). Математически можно оценить вероятность появления целых процентов в результатах естественным образом, то есть не как следствие фальсификаций, а просто что случайно так избиратели проголосовали¹. Для результатов Воробьева по Московской области эта вероятность равна $5.6 \cdot 10^{-18}$, а для значений явки $2.8 \cdot 10^{-11}$. То есть, такие круглые цифры явки на участках могли появиться случайно в одном случае из 40 миллиардов, а круглые доли голосов за Воробьева — в одном из 200 квадриллионов.

Опытных наблюдателей на эти выборы вышло мало, но некоторые участки даже в повально фальсифицирующих территориальных комиссиях они отстояли. Судя по сообщениям на карте нарушений², в дискуссионных группах наблюдателей и в прессе, наблюдателям и добросовестным членам комиссий приходилось трудно.

¹ А. Подлазов. Рисовка на выборах губернатора Московской области. <https://tov-y.livejournal.com/40968.html>

² Проект «Карта нарушений на выборах» <https://www.kartanarusheniy.org/> опубликовал 169 записей о возможных нарушениях на этих выборах в Московской области.